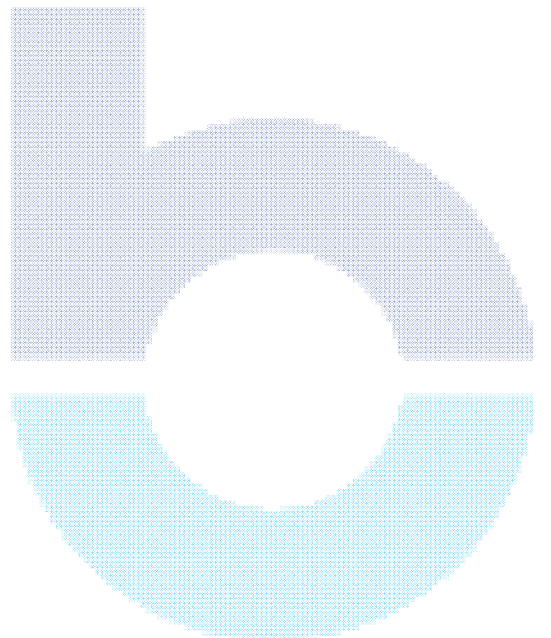
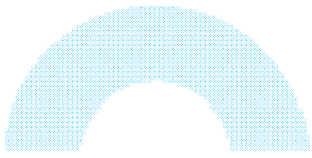


>>> Dossier de presse

## Une Ville – Campus, facteur de vitalité

Mercredi 16 octobre 2024





>>> Communiqué de presse

Besançon le 16 octobre 2024

## Une Ville-Campus, facteur de vitalité

Grand Besançon Métropole investit au quotidien pour promouvoir la recherche, l'enseignement supérieur, l'innovation et améliorer la qualité de vie des 25 000 étudiants du territoire. Engagée dans des démarches concrètes et partenariales, la collectivité entend renforcer son action pour favoriser l'excellence académique, l'innovation technologique et scientifique, tout en œuvrant à l'amélioration de la qualité de vie des étudiants. Dans cette perspective, GBM initie en octobre 2024 la réalisation d'un Schéma Local Enseignement Supérieur-Recherche-Innovation (SLESRI) visant à redéfinir sa politique en la matière, en étroite concertation avec ses partenaires.

### Forger les compétences de demain et favoriser la réussite de tous

Avec une communauté étudiante qui représente 12% de sa population, Grand Besançon Métropole, en collaboration avec les acteurs-clés du territoire, active tous les leviers pour offrir un cadre toujours plus favorable à la réussite et l'épanouissement des étudiants. En partenariat avec l'université de Franche-Comté et les grandes écoles supérieures du territoire, la métropole investit dans le **développement d'infrastructures modernes, durables et attractives sur ses trois campus**. Ces investissements majeurs visent à répondre aux nouveaux besoins et attentes des étudiants et des enseignants-chercheurs en matière de **pédagogie innovante et de capacités de recherche**.

L'engagement de la collectivité se traduit également par la valorisation des campus en tant que lieux de vie et de sociabilité. L'amélioration des équipements structurants, la rénovation des espaces d'études et la création de nouveaux lieux de rencontre contribuent à l'attractivité des établissements d'enseignement supérieur du territoire. Sur la période 2018-2027, **GBM aura ainsi investi 18 millions d'euros pour consolider cet écosystème de formation et de recherche de pointe** et accompagne en fonctionnement (400 000€ annuels) le développement et la valorisation des formations supérieures.

### Etudier mieux et vivre mieux...

Consciente des précarités et incertitudes qui pèsent sur les étudiants et qui freinent parfois leur réussite et leur épanouissement, la métropole s'investit dans des initiatives destinées à améliorer la qualité de vie étudiante sur le territoire. Cette ambition se traduit d'abord par la **création et la réhabilitation de résidences étudiantes du CROUS (2 M€ déployés par GBM), pour développer une offre de logements accessible et qualitative**.

Grand Besançon Métropole ensuite **soutient les initiatives étudiantes via un nouvel appel à projets initié en 2024** visant à promouvoir des projets originaux en matière de lutte contre les précarités, de développement des pratiques culturelles et d'insertion professionnelle (30k€ annuels).

Par ailleurs, Grand Besançon Métropole promeut des **politiques de mobilité durable** en mettant à disposition un réseau de transports en commun renforcé, et rendu financièrement plus accessible aux étudiants, vers et entre les campus, tout en encourageant les mobilités douces.

Enfin, la collectivité développe des partenariats avec des associations étudiantes et des établissements culturels locaux pour **diversifier l'offre culturelle et sportive**, garantissant aux étudiants un accès privilégié à une vie sociale et culturelle riche et épanouissante.

## Innover et inspirer : la recherche en action dans la cité

Riche d'un passé industriel et d'une tradition technique d'excellence, Grand Besançon Métropole a positionné depuis plus de 20 ans l'innovation et la recherche au cœur de sa stratégie de développement. La collectivité collabore étroitement avec les établissements d'enseignement supérieur, les écoles d'ingénieurs et les centres de recherche pour stimuler la création de nouvelles connaissances et leur transfert vers le tissu économique local. Cette ambition se traduit par un **soutien financier constant à tous les maillons de la chaîne de l'innovation (600 000€ annuels)**, notamment dans les domaines de la santé et des biotechs, des microtechniques, des matériaux et de l'environnement, avec l'objectif de renforcer l'attractivité et la compétitivité du territoire.

Ce soutien à l'écosystème de recherche-développement et d'innovation se traduit par l'accompagnement de projets collaboratifs qui fédèrent chercheurs et entreprises, de pôles de compétitivité et de maillons de la chaîne d'innovation (incubateur régional, clusters...). Grâce à ces initiatives, Grand Besançon Métropole se positionne comme **un acteur clé de l'innovation au service de l'emploi et d'un développement économique durable et raisonné.**

## Anticiper pour construire collectivement l'avenir

À travers l'ensemble de ces actions, Grand Besançon Métropole réaffirme son ambition de conforter son rôle de pôle de référence dans le domaine de l'enseignement supérieur, de la recherche et de l'innovation, au bénéfice de tous.

Pour dessiner un avenir durable, et désirable, fondé sur ces capacités de créativité et d'innovation, GBM lance en octobre 2024 **la réalisation de son Schéma Local Enseignement supérieur-Recherche-Innovation (SLESRI)** qui définira, en concertation avec ses partenaires, les grandes priorités communes, les pistes d'actions et de collaboration pour renforcer l'attractivité et la visibilité du territoire.

### >>>> Contacts Presse

#### Martine MENIGOZ

Attachée de presse

06 73 79 74 70

[martine.menigoz@grandbesancon.fr](mailto:martine.menigoz@grandbesancon.fr)

#### Yaël KOUZMINE

Chargé de mission Enseignement supérieur et recherche

06 20 44 87 80

[yael.kouzmine@grandbesancon.fr](mailto:yael.kouzmine@grandbesancon.fr)

---

### >>>> A propos de Grand Besançon Métropole

Grand Besançon Métropole regroupe 68 communes et compte plus de 1 200 agents au service de ses habitants. Avec un budget annuel de près de 370 millions d'euros, elle intervient dans des domaines essentiels : développement économique, transports, aménagement du territoire, environnement, et soutien à l'enseignement supérieur et à la recherche. Ses actions visent à renforcer l'attractivité du territoire, son dynamisme et à améliorer la qualité de vie des habitants et de ses 25 000 étudiants.



# ■ Carte d'identité de la Ville-Campus

## ■ Le deuxième site universitaire à l'échelle régionale



25 000 étudiants, soit 21% des habitants de la ville de Besançon et 12% de la population de Grand Besançon Métropole

> Dont 22 000 étudiants de l'université de Franche-Comté et 1500 stagiaires du Centre de linguistique Appliquée (CLA)

2 000 personnels de l'enseignement supérieur et de la recherche publics, enseignants-chercheurs, hospitalo-universitaires et agents rattachés à l'université et aux organismes nationaux de recherche (Inserm, CNRS, EFS)



## 3 campus structurant le territoire

- > Campus Bouloie Temis (8000 étudiants)
- > Campus Santé des Hauts-du-Chazal (6000)
- > Campus de sciences humaines et sociales en centre-ville (4500)

## ■ Des capacités de recherche, de formation et d'innovation de premier plan



23 laboratoires de recherche publique, dont 7 unités mixtes de recherche (UFC – CNRS – Inserm) et 5 structures fédératives

> Une force de frappe scientifique pluridisciplinaire majeure dans des domaines d'excellence du tissu économique local (matériaux avancés, photonique, nanotechnologies, santé) et/ou en réponse à de grands enjeux sociétaux et environnementaux (énergie, environnement, santé et bien vieillir).

Une carte de formation supérieure riche et attractive

L'écosystème bisontin de la formation supérieure est riche de 26 structures offrant aux étudiants un panel complet et complémentaire de formations permettant d'accueillir tous les parcours.



## Un écosystème d'innovation complet et structuré

- > Transfert de technologie
- > Stimulation d'idées vers l'émergence de produits
- > Accompagnement à la création d'entreprise
- > Accélération de la croissance des entreprises
- > Financement de start-ups
- > Montage de projet de recherche public-privé
- > Sensibilisation des étudiants à la création d'entreprise



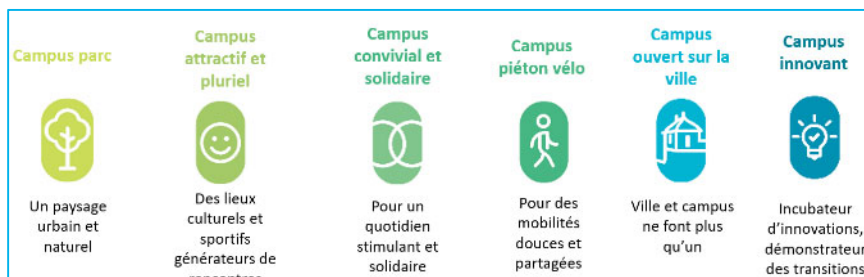
# Bâtir la Ville-Campus



D'ici à 2027, Grand Besançon Métropole mobilise sur ses 3 campus **18 millions d'euros de subventions**, aux côtés de ses partenaires, pour développer et renforcer les capacités de formation supérieure et de recherche du territoire.

## Campus Bouloie – TEMIS

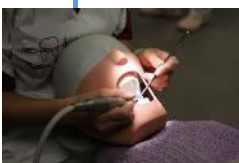
>>> Nous accompagnons le renouveau du plus grand campus bisontin (8000 étudiants)



- > 19 opérations depuis 2018 dont **9 portées en Maitrise d'ouvrage par GBM et 1 par la Ville**
- > 7 rénovations, 7 constructions nouvelles et 5 opérations d'aménagements extérieurs, dont un corridor vert entre TEMIS et la Bouloie.
- > Projets qui impactent l'ensemble des composantes de l'université : Sciences, Sciences juridiques, économiques et gestion, STAPS.
- > **80 M€ mobilisés**, dont **33,5 M€ de la Région BFC**, 19,5 M€ de l'Etat, **13,5 M€ de GBM** et 1,3M € de la Ville de Besançon

## Campus Santé

>>> Nous renforçons les formations supérieures en santé



- > **Création d'une nouvelle filière de formation en Odontologie (2022)** pour répondre au déficit de soignants du territoire (94 étudiants en 2024) (**300k€ de GBM** sur 1,5 M€ - CPER), en complément de la construction du nouveau Centre d'enseignement en soins dentaires (CESD) ouvert en septembre 2024.
- > Construction de la **nouvelle école d'ingénieurs en santé (ISIFC)** pour doubler le nombre d'étudiants formés (**2,8 M€ de GBM** sur 10,1 M€ de subventions totales)
- > Construction de la **future plateforme de simulation en Santé** (Numericum Santé) pour consolider la formation initiale et continue (**2 M€ de GBM** sur 6 M€ - CPER)

## Centre Ville – Grande bibliothèque

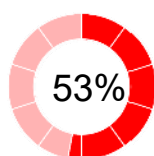
> GBM porte de manière ambitieuse le projet de Grande bibliothèque métropolitaine et universitaire en finançant le quart du projet **17,6 M€** sur **75 M€ HT**, dont **4,2 M€** sur le volet « **Bibliothèque Universitaire (BU)** ».



> Ce volet « Bibliothèque Universitaire » est destiné à accueillir l'ensemble des fonds documentaires de l'UFR de sciences humaines – SLHS (4 500 étudiants) et proposer de **nouveaux espaces de travail innovants répondant aux nouveaux usages**.

> GBM intervient aux côtés de la Région BFC (18,9 M€), de l'Etat (18,3 M€), de l'Université (6 M€), de l'UE (fonds FEDER 4,3 M€) et du Département du Doubs (2 M€).

## Work in progress...



> **Bouloie-TEMIS**  
53% des opérations livrées  
100% en 2027



> **Hauts-du-Chazal**  
50% des opérations livrées  
100% en 2027

> **Grande Bibliothèque**  
>> échéance 2027

# ■ Forger les compétences de demain et favoriser la réussite de toutes et tous



L'offre de formation proposée par les acteurs de l'enseignement supérieur du territoire est une source clé de développement par la montée en gamme des compétences locales et régionales, comme par l'attractivité des talents, professionnels et étudiants qu'elle suscite. **Grand Besançon Métropole accompagne ces acteurs à hauteur de 400 000€ annuels.**

## ■ Une carte de formation supérieure riche

>>> Nous soutenons l'écosystème de formation supérieure pour le renforcer, le diversifier et le rendre plus attractif aux échelles nationale et internationale.



**26 structures** offrant aux étudiants un panel complet et complémentaire de formations permettant d'accueillir tous les parcours :

- > 1 Université pluridisciplinaire (uFC)
- > 2 Ecoles d'ingénieurs (SUPMICROTECH et ISIF-FC/uFC)
- > 1 Ecole supérieure d'art (ISBA)
- > 1 Ecole supérieure spécialisée en agroalimentaire
- > 6 Ecoles supérieures privées
- > Et un réseau de 8 lycées proposant des formations supérieures (BTS, classes Prépas)

## ■ Une ville attractive

>>> Nous facilitons les mobilités internationales vers Besançon et contribuons à l'attractivité des formations bisontines



> GBM accompagne **les mobilités internationales rentrantes** d'étudiants issus de tous horizons et accueillis à l'université de Franche-Comté et à l'école d'ingénieurs SUPMICROTECH (**40 000€ annuels**).

> GBM soutient les **actions d'information et de valorisation des cartes de formation** des établissements (Guide l'étudiant, actions d'accueil de rentrée...).

## ■ Mettre en réseau les formations pour forger les métiers de demain

>>> Nous favorisons les démarches d'interface entre formations (supérieures, professionnelles, initiale et continue) pour former aux métiers en tension et aux métiers de demain, en lien avec les besoins des entreprises.



>>>>> **Campus des métiers et des qualifications Microtechniques et systèmes intelligents** (CMQ MSI - **20 000€ par an**)

>>>>> **Futur Campus des métiers et des qualifications en Santé**, avec un focus sur les dispositifs médicaux et les biothérapies (CMQ Santé – **38 000€**).

## Focus sur l'Institut supérieur des Beaux-Arts de Besançon (ISBA)



### Une école singulière et attractive

>>> Une école essentielle de l'écosystème d'enseignement supérieur bisontin

> **198 étudiants en 2023-2024**

> **256 inscrits au concours d'entrée 2024**, chiffre sans équivalent depuis la création de l'école et en croissance de +43% par rapport à 2023.

> **Un établissement public de coopération culturelle qui délivre des diplômes supérieurs dans deux filières clés** : Diplôme National d'Arts (DNA-grade de Licence) et Diplôme national Supérieur d'Expression Plastique (DNSEP-grade de Master) dans deux options « Arts » et « communication ».

L'ISBA est une des rares écoles supérieures d'art française (7 sur 45) à proposer une option « Communication », orientée en design graphique, ce qui la singularise à l'échelle nationale.

L'école offre à ses étudiants l'accès à des **outils pédagogiques de grande qualité**. En complément des ateliers de cours pratiques (dessin, peinture, volume) et des salles d'enseignements théoriques, l'établissement est doté d'ateliers techniques (céramique, bois, fer, infographie, édition et son) et de deux plateaux dédiés à l'impression (gravure, sérigraphie) et à l'image (photographie, vidéo). À cela s'ajoutent des ateliers personnels dédiés aux étudiants, des espaces d'expositions dédiés, une bibliothèque et un auditorium. La très grande superficie du bâtiment (7000m<sup>2</sup>) offre l'un des ratios étudiants par m<sup>2</sup> les plus importants de France.



**Grand Besançon Métropole soutient les activités de formation et de recherche de l'ISBA à hauteur de 210 000€ annuels et va intégrer sa gouvernance pour contribuer à renforcer son développement.**





# ■ Etudier mieux et vivre mieux



Consciente des précarités et incertitudes qui pèsent sur les étudiants et qui freinent parfois leur réussite et leur épanouissement, la métropole s'investit dans des initiatives partenariales (CROUS, uFC, associations) destinées à améliorer la qualité de vie étudiante sur le territoire. Grand Besançon Métropole déploie ainsi 2M€ dédiés aux rénovations de résidences étudiantes du CROUS et 30k€ annuels pour favoriser les projets étudiants.

## ■ Des étudiants, moteurs de la vitalité du territoire



- > Forte de ses **25 000 étudiants**, et de la **qualité de son écosystème**, **Besançon a été classée 6<sup>e</sup> ville universitaire de France** (Classement du magazine L'Étudiant 2024)
- > La population est **un moteur essentiel de la vie culturelle et associative**.

## ■ Favoriser épanouissement et engagement étudiants

### >>> Nous facilitons l'accueil, l'intégration et l'ancrage des étudiants

- > Développement d'un « **guichet unique** » d'information physique et numérique en collaboration avec le CROUS et le CRIJ.
- > **Soutien aux événements phares de l'année étudiante** : concert Bouge ta rentrée, Nuit des étudiants du monde...

### >>> Nous favorisons toutes les initiatives étudiantes



> **GBM a initié en 2024 un nouvel Appel à projets « Soutien aux initiatives étudiantes »** pour faire émerger des solutions originales en réponse aux enjeux étudiants :

- Faciliter l'accueil et l'intégration des étudiants, quels que soient leur origine et leur statut
- Lutter contre toutes les formes de précarités étudiantes
- Agir avec volontarisme contre toutes les discriminations et violences
- Promouvoir les actions en matière de santé et de bien-être étudiants
- Encourager les démarches en faveur des transitions écologiques, énergétiques et environnementales (mobilités douces, économie circulaire...)
- Renforcer l'engagement des étudiants dans le territoire.

## ■ Agir sur les conditions de vie

### >>> Nous agissons sur la problématique du logement étudiant

- > **Rénovation de résidences CROUS** (CPER 2021-27 pour **2M€** )
- > Nous pilotons les **travaux de l'Observatoire territorial du logement étudiant (OTLE)** pour développer des politiques publiques adaptées aux besoins.



### >>> Nous travaillons à réduire les précarités alimentaires

- > Par le soutien aux **épiceries solidaires des campus**
- > Et de **projets associatifs** portés par les 80 associations étudiantes bisontines

## Focus : 3 initiatives soutenues via l'appel à projets « Soutien aux initiatives étudiantes »

Afin d'agir pour une meilleure qualité de vie étudiante sur son territoire, Grand Besançon Métropole a lancé en 2024 un nouvel appel à projets « Soutien aux Initiatives Etudiantes » en vue de faire émerger des solutions nouvelles et originales. Voici 3 exemples de projets auxquels GBM a apporté son soutien.



### 1. Le café des réparations – ateliers de réemploi

Dans une optique d'économies et de lutte contre le gaspillage des ressources, l'association « Le Café des Réparations » donne rendez-vous aux étudiants une fois par mois afin de les aider à réparer vêtements et appareils endommagés. Ces ateliers se tiennent à la Maison des Etudiants (campus de la Bouloie). Au programme du 19 septembre dernier, la réparation d'une imprimante, d'une lampe, d'un ordinateur, ou encore des petits travaux de couture, le tout lors d'un moment convivial et partagé.



### 2. Erasmus Student Network Besançon – Organisation de l'Assemblée Générale Annuelle ESN France


Pour la 3e fois en 7 ans, la très dynamique équipe ESN Besançon (association œuvrant en faveur de la mobilité internationale) a accueilli les 14, 15 et 16 juin derniers l'Assemblée Générale du réseau ESN France. A cette occasion, une centaine de membres du réseau se sont retrouvés à Besançon afin d'élire le nouveau bureau national, se former et échanger sur le futur du réseau. Dans le cadre du projet "Erasmus Generation in Action", une table ronde sur le thème de l'engagement étudiant a également été organisée. L'évènement fut l'occasion de faire découvrir Besançon à ces étudiants de toute la France.



### 3. CROUS BFC – Dispositif « Work in Besançon »

Besançon fait partie des villes accueillant de nombreux étudiants internationaux puisqu'ils sont plus de 3 000 chaque année soit 12% de la population étudiante. Bloqués par la barrière de la langue, certains rencontrent des difficultés lors de la recherche d'un travail. Face à cette problématique, le CROUS BFC lance le dispositif « Work in Besançon » : 100% gratuit, il permet aux étudiants le souhaitant de bénéficier d'une formation accélérée en français. Cette « french class » se tiendra du 28 au 31 octobre au CLA à raison de 6h par jour et se clôturera le 02 novembre par une visite guidée de la Ville.

# ■ Innover et inspirer : la recherche en action dans la cité



Riche d'un passé industriel et d'une tradition technique d'excellence, Grand Besançon Métropole a positionné depuis plus de 20 ans l'innovation et la recherche au cœur de sa stratégie de développement. La collectivité collabore étroitement avec les établissements d'enseignement supérieur, les écoles supérieures et les centres de recherche pour stimuler la création de nouvelles connaissances et leur vers le tissu économique local. Annuellement, GBM mobilise annuellement environ 600 000€ en soutien aux projets d'interface recherche-innovation et 21 000€ dédiés aux actions de culture scientifique.

## ■ Un écosystème d'innovation riche et intégré

>>> La politique de GBM sur les technopoles Temis Microtechniques et Santé participe à réunir l'ensemble des acteurs de la chaîne d'innovation



- > **recherche & formation** (UFC, EPST/EPIC et écoles d'ingénieurs)
- > **transfert de technologie** (SATT, Fondation partenariale FC Innov)
- > **accompagnement à la création d'entreprise** (incubateur Deca-BFC)
- > **financement de start-ups** (BPI, Fonds Régional Innovation-FRI, fonds d'investissements)
- > **montage de projets de recherche collaboratifs public-privé** (pôles de compétitivité des Microtechniques-PMT et Véhicules du futur-PVF)
- > et **sensibilisation des étudiants à la création d'entreprise** (Pépité)

## ■ Une politique active de soutien à l'ensemble de la chaîne d'innovation

>>> GBM intervient en soutien des différentes structures et dispositifs de soutien à l'émergence de projets et de création d'entreprises innovantes.



- > GBM finance **4 contrats doctoraux** entre 2022 et 2026 pour attirer les meilleurs talents et renforcer les capacités de recherche du site (**480 000€ sur 4 ans**).
- > Soutien aux **pôles de compétitivité et aux filières** (**200 000€ annuels**)
- > Soutien aux **projets collaboratifs de R & D** (**150 000€** déployés sur le dispositif régional Fonds Régional d'innovation – FRI)
- > Cofinancement des **structures d'émergence, d'incubation et d'accélération des entreprises innovantes** (**110 000€**)
- > Soutien à des **événements d'innovation** (ex. : Hacking Health, French Tech) et à des actions de **réseautage régionales et nationales** (30 000€)



LA  
FRENCH TECH  
BOURGOGNE-  
FRANCHE-COMTÉ

## ■ Favoriser l'accès de tous à la science

>>> GBM accompagne toutes les initiatives visant à partager les avancées scientifiques avec le grand public pour éclairer le débat public et susciter des vocations

- 
- > Soutien aux **événements phares du territoire** (Fête de la science, Nuit des chercheurs...) et de dispositifs annuels (Université Ouverte)
  - > Émergence du futur **Jardin botanique comme lieu totem de la culture scientifique bisontine**

## ■ Anticiper pour construire collectivement l'avenir



Afin de préparer l'avenir, Grand Besançon Métropole initie, en octobre 2024, la réalisation de son Schéma Local Enseignement supérieur-Recherche-Innovation (SLESRI) qui définira, en concertation avec ses partenaires, les grandes priorités communes, les pistes d'actions et de collaborations pour renforcer l'attractivité et la visibilité du territoire.

>>> La démarche associera étroitement l'ensemble des forces vives de l'écosystème d'enseignement supérieur, de vie étudiante, de recherche et d'innovation en 3 temps.

>>> **Phase 1 : Octobre-décembre 2024** : Diagnostic et état des lieux, entretiens avec les acteurs de l'écosystème

>>> **Phase 2 : Janvier-mars** : Ateliers de concertation avec les acteurs, benchmark national et premières préconisations

>>> **Phase 3 : Mars-avril 2025** : Formalisation du schéma local ESRI finalisé et partage à l'écosystème.

